

Den Danske Lyspris 2019: Fire inspirerende projekter er nomineret

Mennesket, oplevelsen og stemningen er centrale elementer i alle de fire projekter, som er nomineret til Den Danske Lyspris 2019. Dansk Center for Lys har i år modtaget 16 indstillinger til prisen.

Den Danske Lyspris overrækkes ved en festlig sammenkomst i begyndelsen af 2020. Det er tolvte gang, at prisen uddeles.

De nominerede projekter er (i tilfældig rækkefølge):



K.B. Hallen

K.B. Hallen, en af Danmarks store kulturinstitutioner, er genopstået i en moderne arkitektonisk fortolkning. Den nye bygning tilbyder fleksible rammer, der imødekommer de krav, der stilles til nutidige event- og sportshaller.

K.B. Hallen har samtidig fået en ny forplads, der understøtter hallens mange forskellige funktioner. Lysdesignet til publikumsområder, herunder foyerer, lounge og mødelokaler, barer og hallen samt forpladsen er indstillet til lysprisen.

På samme måde som i den gamle hal er det også i den nye materialerne, der definerer bygningens æstetik. Farverne i

bygningen kommer fra materialerne selv eller lyset, der er en væsentlig og integreret del af arkitekturen. Lyset både underlægger sig og fremhæver de arkitektoniske greb, der tegner K.B. Hallens ikoniske profil, samtidig med at det enkelte steder spiller med som iscenesættende element. Det karakteristiske buede og mønsterfoldede loft i den store hal fremhæves med en diskret belysning, der består af LED-moduler med en optisk avanceret løsning. I foyeren slås en dynamisk tone an vha. belysningen fra en lysrig med miniudgaver af sceneprofilspots. Til grundbelysning i nedre foyer er anvendt indbyggede downlights, der skaber en underspillet og varieret oplevelse af det store areal.

Forpladsen inviterer til ophold både før, under og efter koncerter og fungerer også som passage for dem, der dagligt færdes i området. I midten af pladsen er et rekreativt område med beplantning, der sammen med belsningen giver en spændende skyggetegning. Lysgivere placeret på nabobygningernes facader oplyser tilkørslerne og sikrer god navigation med minimal brug af master.

Bygherre: Københavns Boldklub (K.B.)

Bygherrerådgiver: Rossen Consult

Arkitekt og totalrådgiver: Christensen & Co Arkitekter

Ingeniør: Rambøll

Landskab: Marianne Levinsen Landskab

Byggeledelse: H+Arkitekter

Lysdesign: Jesper Kongshaug, LightingDesign.dk

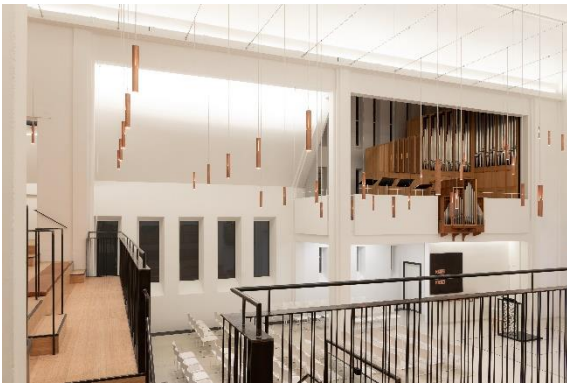
Entreprenør: Einar Kornerup A/S

Kunstner (lyskunsværket Buen): Viera Collaro

Operatør: Venuepoint og K.B. Hallen A/S

Belysningsleverandører: Zumtobel, Simes (en del af Fagerhult Group), Osram og ACDC

Foto: K.B. Hallen og forplads. Fotograf: Adam Mørk



Enghave Kirke

Enghave Kirke har i forbindelse med en større ombygning fået et lyst og luftigt kirkerum med mere dagslys og mulighed for at skabe forskellige scenarier vha. kunstlys. Lysdesignet til den nye kirkesal er indstillet til lysprisen.

Disponeringen af det ombyggede kirkerum er blevet ændret markant for at skabe større dagslysfald samt lysere og mere reflekterende overflader. Kunstlyset udnytter de muligheder, som kirkerummet indeholder. Der er oplagt LED-skiner i store stålprofiler langs dragere i loftet, således at belysningen kan projiceres på de skrå lofter og det buede hvælv, som på den måde bliver brugt som reflektorer. Mellem de store stålprofiler, på tværs

af kirkesalen, er der udspændt stålwirer, og i disse er der ophængt i alt 55 pendler. Ophængningen beskriver en bue, hvor de frit hængende pendler svæver i forskellig højde over balkoner, pulpitur og gulvflade. Pendlernes kobberindervægge sørger for et varmt og nærmest rødtligt lys. De store plane loftsflader og det buede hvælv belyses af minimalistiske og næsten usynlige lineære armaturer. Lofterne virker som reflektorer for et blødt indirekte strølys, som formår at gøre fladerne levende. Kombinationen af blødt strølys og de rettede spots giver mulighed for forskellige lysscenerier i kirken til kirkelige handlinger og til eksempelvis koncerter. Alle armaturer kan styres via DALI og KNX.

Bygherre: Vesterbro Sogn og Stiftøvrighed København

Totalrådgiver: arkitekterne Frank Maali & Gemma Lalanda MLAS

El-entreprise og montør: Frandsen El A/S

Lysdesign: arkitekt m.a.a. Frank Maali

Belysningsleverandør: Okholm Lighting A/S. Design af pendlen "Dalende fakkel": arkitekt m.a.a. Frank Maali

Foto: 55 Dalende fakkel-pendler er ophængt i forskellige højder. Fotograf: Jens Lindhe



The Krane

Den tidligere kulkran i Nordhavn i København er nænsomt renoveret og danner nu ramme om hotel, spa og mødelokaler. Lysdesign til disse samt til udendørsopholdsområde er indstillet til lysprisen.

Kranens store glaspartier sørger for et stemningsfuldt dagslysfald og vid udsigt til vandet og himlen. Lyset, vandet og himlens foranderlighed er omdrejningspunktet i designet af The Krane. Når man bevæger sig mellem kranens forskellige funktioner, oplever man varierende rumligheder, der understreges af lysforholdene. Oplevelserne spænder fra det overvældende

dagslys i møderummet til hotelværelsets mørke intimitet. Mødelokalet er karakteriseret ved store glaspartier, hvis transparens gør, at rummet synes nærmest at forsvinde i stålstrukturen. Når mørket falder på, tændes læselamper, der er nedfældet i mødebordet. Hotelværelset er beklædt i sortmalede planker, som skaber et roligt udtryk og kontrast til himmellyset. Små spots på lysskiner danner sammen med tagets stålkonstruktion et enkelt mønster i loftet. Spa-rummet er holdt i lyse farver, og store glaspartier sørger også her for, at dagslyset lukkes ind. I de mørke timer forsynes rummet med lys fra indbygningsspot i loftet. For at skabe fleksibilitet og kontinuitet er der overvejende anvendt Dali-styrede miniaturelysskiner i projektet. Deres enkle og industrielle udtryk passer til kranens oprindelige udtryk, og man kan afhængig af behov, både skabe grundbelysning og sætte spot på udvalgte elementer. Lyset kontrolleres fra et kontrolpanel i hvert rum.

Bygherre: Klaus Kastbjerg, Unionkul

Arkitekt: Mads Møller fra Arcgency

Lysdesign: Anker & Co

El-installation: Bram el & data

Belysningsleverandører: Anker & Co, XAL og Wästberg

Foto: The Krane danner ramme om hotel, spa og mødelokaler. Fotograf: Egon Gade



Tivoli Hjørnet

Tivoli Hjørnet er opført i tre etager med en bugtende glasfacade og en tilbagetrukket bygning på taget. Bygningen, der har et samlet areal på 8.500 m², indeholder blandt andet madmarkedet Tivoli Food Hall i gadeplan, Hotel Nimb og en offentlig tilgængelig tagterrasse på øverste etage. Indstillet til lysprisen er lysdesignet til de indvendige etager, Tivoli Food Hall, Hotel Nimb, herunder indvendig belysning og tagterrasse, samt facadebelysning. Den multifunktionelle bygning åbner Tivoli op mod byen med en nutidig facade udadtil. Glasfacaderne mod Bernstorffsgade og Vesterbrogade har en særligt integreret dynamisk facadebelysning, der skifter tema i løbet af døgnet og årets højtider. Den buede og etageforskudte facade ind mod Tivoli har en belysning, der fremhæver bygningens form og giver lys til terrasser og et poolområde øverst. I Hotel Nimb er der udført individuelt design til alle rum. Dette indebærer særligt udviklet belysning både i suiteer, gange, terrasse og facade. Alle detaljer er koordineret med resten af byggeriet og Tivolis øvrige design. Der er i de øvre etager justerbare lodrette

gardiner, der afskærmer for direkte sollys ind i bygningen. Der er arbejdet med lysscenarier, der forholder sig til dagslys, skumring aften og nat. Lyset er programmeret i forhold til de forskellige årstider. I stueplan er der tonede ruder, der dæmper lysindfald, og indvendige lyskilder skaber synlighed udefra. Væg- og loftflader i gange er afstemt til samspil med lys og mørke. I Tivoli Food Hall er alle boder underlagt krav til koordineret belysning, der spiller sammen med den generelle belysning. Der er overalt valgt LED-baseret belysning. De RGBW farvede armaturer i facadebelysningen mod gaden er modificeret, så de hvide dioder er 2700K og optisk modificeret til Tivoli, så de parvis skaber harmoniske lysforløb opefter.

Bygherre: Tivoli A/S

Arkitekt: Pei Cobb Freed & Partners v/Ian Bader

Hovedentreprenør: Hoffmann

Ingeniør: Rambøll

Lysdesigner: Jesper Kongshaug

Belysningsleverandører: Louis Poulsen, Martin, Megaman, Møller og Rothe, Superlove, Zumtobel, Kreon og ACDC

Foto: Tivoli Hjørnets dynamiske glasfacade. Fotograf: Roberto Fortuna

Fakta om Den Danske Lyspris

Den Danske Lyspris blev uddelt første gang i 2008. Prisen er indstiftet af Dansk Center for Lys. Formålet med prisen er at sætte fokus på godt lys for mennesker. I bedømmelsen af de enkelte projekter indgår bl.a. anlæggets tekniske kvalitet, funktionalitet, visuelle og æstetiske aspekter og energiforbrug. Der lægges desuden vægt på nytænkning og kreativitet.

Dette års jury har bestået af

Akademisk Arkitektforening: Kasper Pilemand, seniorarkitekt m.a.a.

Bygherreforeningen: Claus Roikjer, arkitekt m.a.a.

Dansk Center for Lys: Niels Knudsen, formand for DCL (juryformand)

Dansk Energi: Ditte Mikkelsen, civ.ing., konsulent

Danske Landskabsarkitekter: Rune Bugge Jensen, landskabsarkitekt mdl

Lysdesignuddannelserne: Ellen Kathrine Hansen, arkitekt m.a.a., ph.d., lektor i lysdesign

Foreningen af Rådgivende Ingeniører: Christina Augustesen, lysdesigner

Tekniq: Søren Nørregaard-Vinther, projektleder, elinstallatør

Billeder til pressebrug kan fås ved henvendelse til: Maiken Lindberg, ml@centerforlys.dk